

Teave ohutusabinõudest Enefit Green AS Iru elektrijaamas

Käitise asukoht ja tegevuse lühikirjeldus

Enefit Green AS Iru elektrijaama (edaspidi Iru elektrijaam) tegevuseks on soojus- ja elektrienergia tootmine kasutades selleks segaolmejäätmeid ning maagaasi.

Iru elektrijaam asub Maardus, Peterburi tee 105.

Ettevõttes on mehitatud valve 24 tundi.

Ohutusabinõude kohta teavet andva vastutava isiku kontaktandmed

Andrei Vuhk (Vuht), Iru elektrijaama tootmisjuht, tel. 510 9762, e-post andrei.vuhk@enefitgreen.ee,
koduleht täiendava informatsiooni saamiseks <https://enefitgreen.ee/avaleht>.

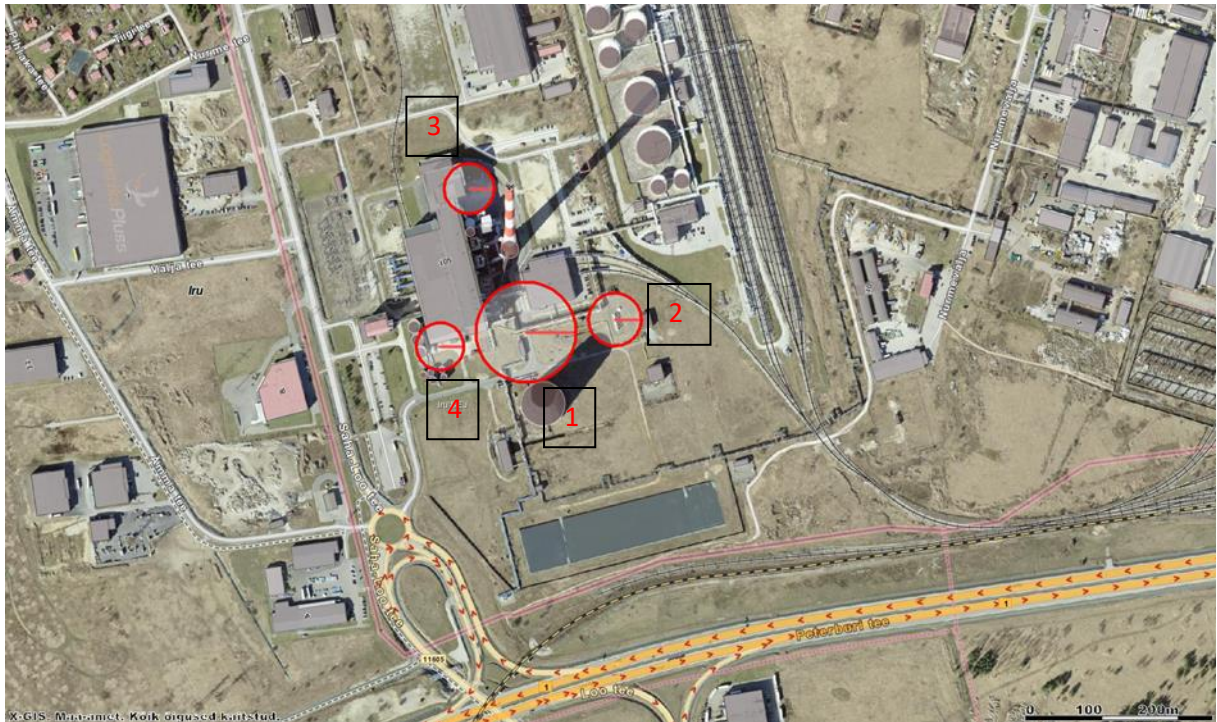
Käitise ohtlikkuse kategooria ja kasutatavate kemikaalide kirjeldus

Iru elektrijaam on B-kategooria suurõnnetuse ohuga ettevõtte. Ettevõtte omab kõike tegevuseks vajalike lube, sh on väljastatud luba tööstusheite seaduse alusel. Pädevatele asutustele on esitatud kemikaalseaduse alusel nõutud dokumendid.








Infot viimase kohapeal tehtud riikliku järelevalvetoimingu kuupäeva kohta on võimalik leida Päästeameti kodulehel (<https://www.rescue.ee/et/ohtlikud-ettevotted>) ning üksikasjalikku teavet viimase järelevalve toimingu, inspekteerimiskava ja täiendava teabe kohta on võimalik saada pädevatelt asutustelt: Päästeamet (rescue@rescue.ee, üldtelefon: 628 2000) ning Tarbijakaitse ja Tehnilise Järelevalve Amet (info@ttja.ee, üldtelefon: 667 2000). Samuti on võimalik küsida täiendavat teavet tootmisjuhilt telefonil, 510 9762.

Määrustest tulenevaid kohustusi täidetakse nõuetekohaselt, ohtude tuvastamiseks oleme koostanud riskianalüüsi, riskid miinimumini viimiseks on ettevõttes kehtestatud ohutuse tagamise süsteem. Hädaolukordades reageerimiseks on olemas ettevõttesisene hädaolukorra lahendamise plaan. Ettevõttes on õnnetustele reageerimiseks esmased tulekusutusvahendid, tuletõrjevee välis- ja sisevõrk, automaatsed tulekahjusignalisatsioonisüsteemid ja -kustutussüsteemid ning absorbent.

Vastavalt läbiviidud riskianalüüsile naaberkinnistut mõjutab maagaasi torustiku purunemisel tekkinud tulekahju maagasi süttimisel, keskpika soojuskiirguse ohtliku ala raadius on toodud eraldi joonisel. Tulekahju korral suletakse gaasitrassi sulgarmatuur ning teavitatakse Häirekeskust. Lisaks võib ettevõttes aset leida ka muude kemikaalidega seotud õnnetusi (nt mahutite ja torustike purunemise tagajärjel tekkinud lekked). Sõltuvalt lekkida võivad kemikaali omadustest õnnetuse korral on ohustatud ettevõtte vara, sh ehitised ja seadmed ning peamiselt ettevõtte töötajatele või läheduses viibivad jalakäiad. Naaberettevõttesse õnnetuse mõjude ulatus on vähetõenäoline.



Ohtlike kemikaalide loetelu ja ohuala suurused vastavalt joonise numeratsioonile:

Jrk	Ohtlik kemikaal	Omaduste kirjeldus	Ohupiktogramm	Ohuala (m)
1.	Maagaas	H220 Eriti tuleohtlik gaas		R(ehitised) = 65 m Ro = 45 m Rv = 14 m Re = 10 m
2.	Vesinik	H220 Eriti tuleohtlik gaas, H280 Sisaldab rõhu all olevat gaasi, kuumenemisel võib plahvatada	 	R(ehitised) = 16 m Ro = 34 m Rv = 30 m Re = 20 m
3.	Ammoniaakvesi, 25% NH4OH	H314 Põhjustab rasket nahasöövitust ja silmaakajustusi, H400 Väga mürgine veeorganismidele	 	Ro = 32 m Rv = 13 m
4.	Vesinikkloriidhape, 32-37 % HCl	H314 Põhjustab rasket nahasöövitust ja silmaakajustusi, H335 Võib põhjustada hingamisteede ärritust	 	Ro = 32 m Rv = 14 m

Käitumine suurõnnetuse korral

Tekkinud hädaolukorra puhul Iru elektrijama valveinsener selgitab välja hädaolukorra tõsiduse ning tegutseb vastavalt sellele:

- kas likvideerib avarii ja selle tagajärjed oma jõududega, teatades avariist vastavalt kehtivale juhendile (seal hulgas GoCraft AS juhul kui hädaolukord võib mõjutada naaberkiinnistud);
- juhul kui jaama ressurssidest ei piisa, kutsub lisaks eelnevale välja Päästeameti.

Kõrvalised isikud kes ei ole seotud avarii likvideerimisega evakueeruvad, kogunedes ettevõtte sissepääsu juures asuvasse parklasse.

Mõned soovitused ettevõtte läheduses viibivatele isikutele. Kuuldes päästesõidukite sireene, nähes suitsu või tuld, märgates päästesõidukeid, saades teada hädaolukorrast telefoni teel või muul viisil, tegutse järgmiselt:

- Väljas viibides liigu risti tuule suunaga ohualast eemale, võimalusel varju kinniste uste ja akendega ruumi, et kaitsta end suitsu eest;
- Autos olles sulgeda aknad ja ukсед, lülitada välja ventilatsioon ning liigu ohualast välja;
- Ära kasuta lahtist tuld, ära suitseta;
- Kasuta telefoni ainult tõsisel vajadusel, et mitte koormata telefoniliine.

Õnnetuse korral tuleb järgida kõiki päästeasutuse antud juhiseid.

Koostöö päästeametiga

Suurõnnetuse korral vajaliku tegutsemise tagamiseks ja tagajärgede vähendamiseks teeb Iru elektrijaam koostööd Päästeametiga. Iru elektrijaamal on olemas Päästeameti poolt kooskõlastatud Hädaolukordade lahendamise plaan, mis sisaldab juhiseid ettevõtte töötajatele õnnetuste tagajärgedega toimetulekuks ja vajaliku informatsiooni edastamiseks.

Kord aastas toimuvad Iru elektrijaamas üldõppused et tagada personali teadlikus kuidas tegutseda hädaolukorra puhul.

Infovoldik koostatud 08.02.2023.